

# TRAMAT.EU



## Trogstoelen

## 3-delige trogstoel



De 3-delige trogstoel is ontwikkeld voor transportbanden met een bandbreedte vanaf 500 mm en draagt drie RS normrollen. De 3-delige trogstoel is beschikbaar in een koud gewalste en een warm gewalste variant. Warm gewalst staal is steviger en dus geschikt voor de bredere transportbanden en transportbanden waarop zware materialen worden vervoerd. Koud gewalst staal is meestal voldoende en goedkoper dan warm gewalst staal. Trogstoelen worden geleverd in staal, staalverzinkt of met een coating. Op aanvraag leveren wij de trogstoelen in RVS. De troghoek van onze trogstoelen varieert tussen 15° 45°. Vanaf 20° zijn de buitenste steunen voorzien van een versterking die het uitbreken van de buitenste RS transportrollen moet voorkomen. Een troghoek van 30° wordt het meest toegepast.

### Toepassing

In de onderstaande tabel staat aangeven welke variant voor welke bandbreedte geschikt is.

Uitvoering	Balk	400	500	650	800	1000	1200	1400
3D70-30	U70x50x4		X	X	X	X	X	
3D100-30	U100x50x5		X	X	X	X	X	
3DNP100-30	UNP100					X	X	X
3DNP120-30	UNP120					X	X	X
3DH70-30	70x70x7			X	X	X	X	
3DH80-30	80x80x8				X	X	X	X

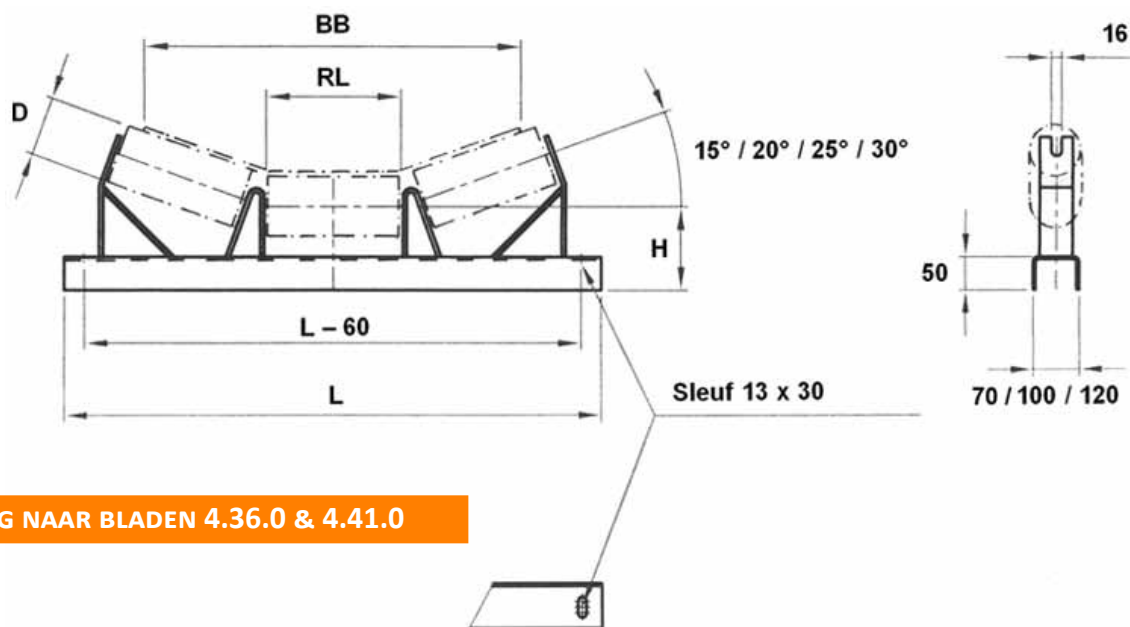
### Uitvoeringen

VRAAG NAAR BLADEN 4.26.0 & 4.31.0

#### 3D70-30 & 3D100-30

3D70-30 en 3D100-30 zijn koud gewalste uitvoeringen. De troghoek van beide uitvoeringen bedraagt 30°, de breedte van de balk is 70 mm bij de 3D70-30 en 100 mm bij de 3D100-30. Andere troghoeken zijn op aanvraag.

BB	L	D	RL	H	Gewicht	
					3D70-30 (kg)	3D100-30 (kg)
500	800	63,5	200	125	6,3	8
500	800	89	200	125	6,3	8
650	950	63,5	250	125	7,2	9,3
650	950	89	250	125	7,2	9,3
800	1150	89	315	125	8,4	11
800	1150	108	315	125	8,4	11
1000	1350	89	380	125	9,4	12,6
1000	1350	108	380	125	9,4	12,6
1200	1600	89	465	125	11,2	15
1200	1600	108	465	125	11,2	15



VRAAG NAAR BLADEN 4.36.0 & 4.41.0

### 3DNP100-30 & 3DNP120-30

3DNP100-30 en 3DNP120-30 zijn warm gewalste uitvoeringen, ideaal voor transportbanden met een bandbreedte vanaf 1000 mm. De troghoek van beide uitvoeringen bedraagt 30°, de breedte van de balk is 100 mm bij de 3DNP100-30 en 100 mm bij de 3DNP120-30.



BB	L	D	RL	H	Gewicht	
					3DNP100-30 (kg)	3DNP120-30 (kg)
1000	1350	89/108	380	130	18,1	22,1
1000	1350	133/159	380	155	18,1	22,1
1200	1600	89/108	465	130	21,5	26,2
1200	1600	133/159	465	155	21,5	26,2
1400	1800	89/108	530	130	26	31,3
1400	1800	133/159	530	155	26	31,3

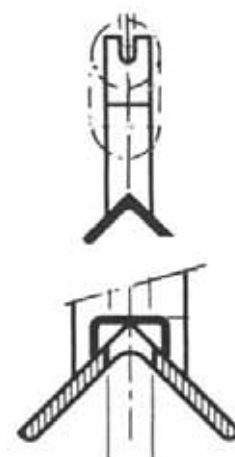
### 3DH70 & 3DH80

VRAAG NAAR BLADEN 4.52.0 & 4.53.0

Mors en stof kunnen zich afzetten op de U-balk van de trogstoel met als gevolg vervuiling en vastlopende rollen. Om te voorkomen dat mors zich ophoopt op de U-balk is een uitvoering mogelijk waarin de balk een hoekprofiel heeft. Met de "selfcleaning" trogstoelen 3DH70 en 3DH80 is dit door de dakvormige balk te voorkomen.



BB	L	D	RL	H	Gewicht
					3D70-30 (kg)
650	950	89/108	250	125	12,5
650	950	133	250	150	12,9
800	1150	89/108	315	125	12,9
800	1150	133	315	150	13,3
1000	1350	89/108	380	125	14,4
1000	1350	133	380	150	14,6
1200	1600	89/108	465	125	16,9
1200	1600	133	465	150	17,5



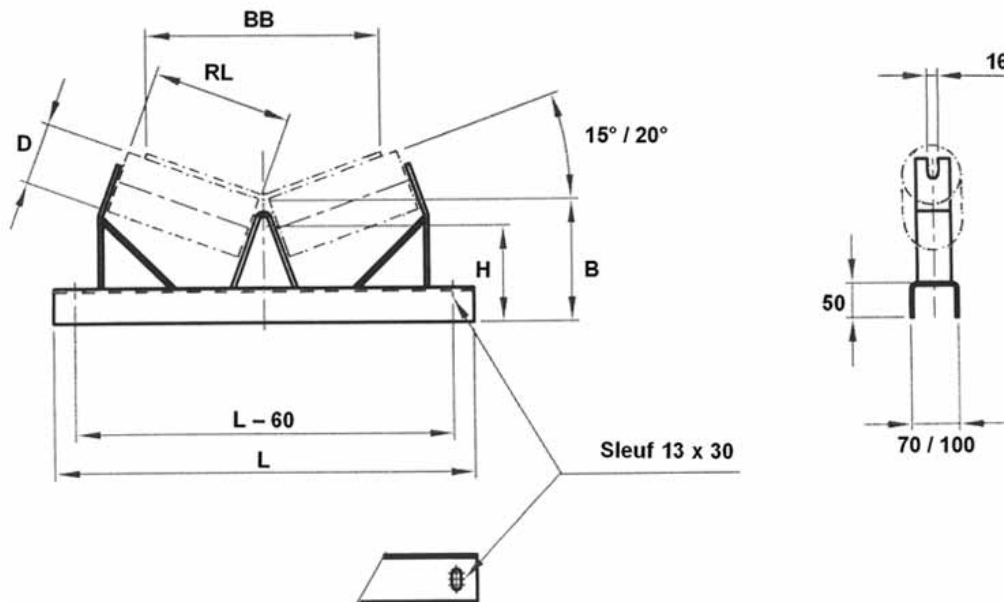
## 2-delige trogstoel

De 2-delige trogstoel is ontwikkeld voor transportbanden met een bandbreedte van 400 tot 500 mm en draagt twee RS normrollen. De 2-delige trogstoel is beschikbaar in een koud gewalste variant.



VRAAG NAAR BLAD 4.16.0

## Uitvoeringen



### 2D70-15 & 2D100-15

De troghoek van beide uitvoeringen bedraagt 15°, de breedte van de balk is 70 mm bij de 2D70-15 en 100 mm bij de 2D100-15.

BB	L	D	RL	H	Gewicht	
					2D70-15 (kg)	2D100-15 (kg)
400	700	63,5	250	130	4	6,2
400	700	89	250	144	4	6,2
500	800	63,5	315	130	5,1	7,6
500	800	89	315	144	5,1	7,6
650	950	63,5	380	130	6	9
650	950	89	380	144	6	9
800	1150	63,5	465	130	7,6	11
800	1150	89	465	144	7,6	11
1000	1350	63,5	600	130	9,2	12
1000	1350	89	600	144	9,2	12

# Bovenrolsteunen en onderrolhangers

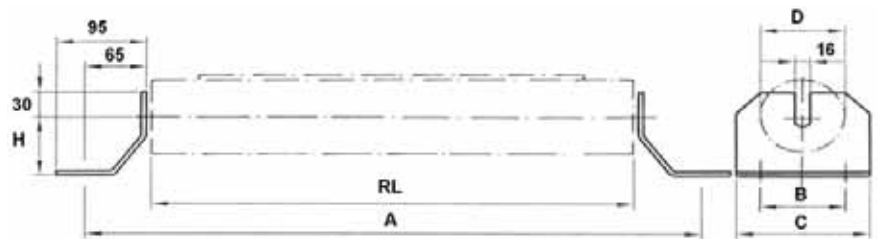
TraMat levert tevens bovenrolsteunen en onderrolhangers. Deze dragen de RS normrollen die op hun beurt de transportband dragen. RS bovenrolsteunen en onderrolhangers zijn leverbaar in blank, onbehandeld staal voorzien van een primer of coating, in verzinkt staal of in RVS. Het plaatstaal is van voldoende dikte om het uitbreken van de RS transportrollen te voorkomen.



## Uitvoeringen

### Bovenrolsteun

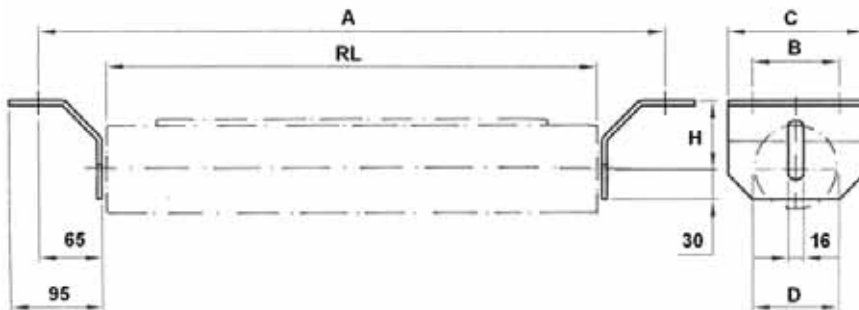
De bovenrolsteunen dragen de bovenrollen van een vlakke transportband. Hiernaast ziet u een tekening van een toepassing met een as van 20 mm. Andere afmetingen zijn op aanvraag leverbaar.



VRAAG NAAR BLAD 4.96.0

### Onderrolhanger

De onderrolhangers dragen de onderrollen van een transportband. Hiernaast ziet u een tekening een toepassing met een as van 20 mm. Andere afmetingen zijn op aanvraag leverbaar.



VRAAG NAAR BLAD 4.91.0

BB	RL	A	D	H	B	C	Sleuf	Gewicht per stuk (kg)
400	500	640	63,5/89/108	70	50	90	13x20	0,50
500	600	740	63,5/89/108	70	50	90	13x20	0,50
650	750	890	63,5/89/108	70	50	90	13x20	0,50
800	950	1090	63,5/89/108	70	50	90	13x20	0,50
1000	1150	1290	63,5/89/108	70	50	90	13x20	0,50
1200	1400	1540	133/159	100	90	140	18x30	1,25
1400	1600	1740	133/159	100	90	140	18x30	1,25
1600	1800	1930	133/159	100	90	140	18x30	1,25

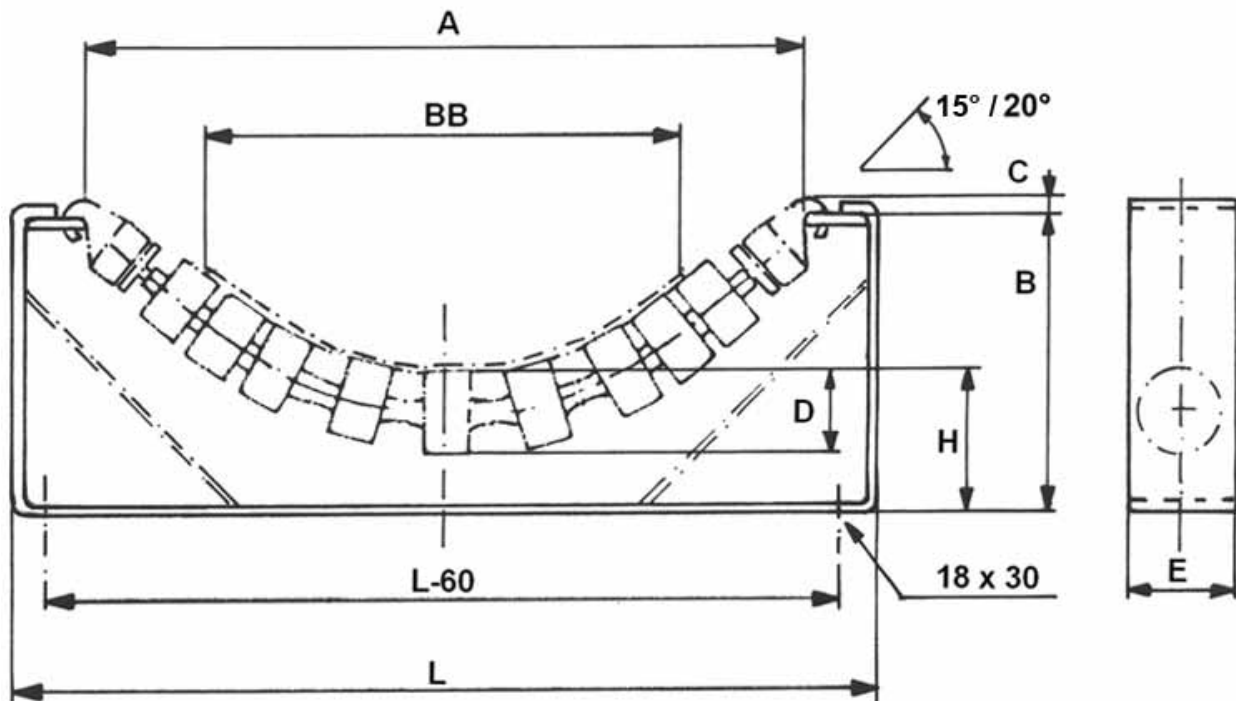
## Guirlande trogstoel

De guirlande trogstoel is speciaal ontwikkeld om RS Flexirollen te dragen. Deze RS Flexirollen zijn ideaal voor lichte toepassingen, zoals de diervoedersindustrie of bij recycling in vervuilde omstandigheden. Indien er zwaardere producten over de transportband met hogere transportbandsnelheden worden vervoerd, kunnen wij speciale guirlande rollen leveren. De troghoek wordt bepaald door de breedte van A en de hoogte van B. De maximale opvoerhoek bedraagt 15° tot 20°.



De troghoek wordt bepaald door de breedte van A en de hoogte van B. De maximale opvoerhoek bedraagt 15° tot 20°.

## Uitvoeringen



### 1D-20

De troghoek van deze uitvoering bedraagt 20° en wordt het meest toegepast.

BB	L	D	H	A	B	C	E	Gewicht (kg)
500	800	76	170	738	235	15	80	5,8
650	950	76	170	888	252	15	80	6,4
800	1150	76	170	1040	259	15	80	7,0
1000	1350	90	170	1324	269	18	100	9,5
1200	1600	90	170	1477	282	18	100	10,5
1400	1800	90	170	1631	296	18	100	11,5

VRAAG NAAR BLAD 4.201.0

## Inbouwvoorschriften

In principe gelden voor de RS Flexirol dezelfde inbouw- en uitlijnvoorschriften als voor normale 3-delige trogstoelen met enkele extra aandachtspunten.

- De RS Flexirol dient altijd onder een zekere belasting te staan, ook bij een onbeladen band. Wij geven de voorkeur aan een lagere bandsnelheid en minder bandspanning met als gevolg een hogere belasting op de rol.
- RS Flexirol niet toepassen bij kunststof banden, staalbanden en banden met riemverbinders.
- Bij opvoerbanden de rol afstand verkleinen.
- Tussen de eindtrommel en de eerste RS Flexirol altijd een inlooptrogstel plaatsen met kleinere troghoek op een afstand A vanaf de trommel.
- Flexirol op stortpunten met stootbelastingen verend ophangen.
- Door het bandframe aan de RS Flexirol aan te passen kan de trogstoel vervallen (zie hiernaast).
- Door de geringe trogvorm in het retourpart van de band is deze stijver en kan de onderrol afstand voor de Flexirol vergroot worden.
- Raadpleeg TraMat altijd voor elke toepassing.

